



LANNION-TRÉGOR
COMMUNAUTÉ
LANNUON-TREGER
KUMUNIEZH



OFB
OFFICE FRANÇAIS
DE LA BIODIVERSITÉ

COFIL

NATURA 2000

9 septembre 2024

COFIL site Natura 2000
Côte de Granit Rose – Sept-Iles
Lannion



COFINANCÉ PAR
UNION EUROPÉENNE



*L'Europe s'engage
en Bretagne*



**PRÉFET
DE LA RÉGION
BRETAGNE**
*Liberté
Égalité
Fraternité*





1

Bilan de
l'animation
du DOCOB

Bilan animation
DOCOB 2022-2023
(LTC)

Focus : Etude des
fonctions écologiques
des prés salés pour
l'ichtyofaune
(Anthony Sturbois)

2

Actions en
cours et
perspectives

Perspectives 2024-
2025 (LTC)

Analyse des Risques
Pêche « habitats » et
« espèces » (OFB)

Avancement de la
démarche de Zones
de Protection Forte
(DREAL / DDTM)

3

Questions
diverses

COPIL Natura
2000

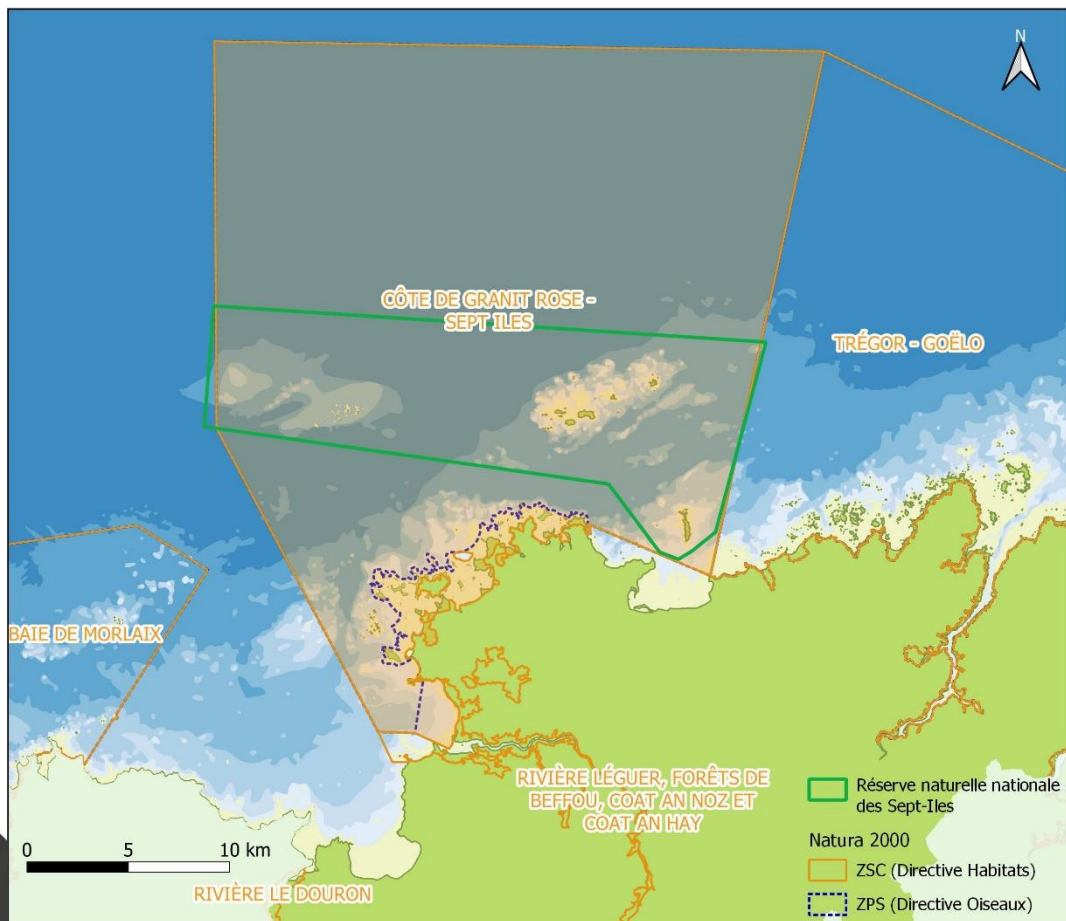
9 septembre 2024



LANNION-TRÉGOR
COMMUNAUTÉ
LANNUON-TREGER
KUMUNIEZH

1- Bilan de l'animation du DOCOB 2022-2023

Fiche d'identité



- ZPS : 69 300 ha (Directive Oiseaux)
- ZSC : 72 232 ha (Directive Habitats-Faune-Flore)
- Extension en mer en 2008
- 6 communes concernées
- Extension en 2023 de la RNN des Sept-Iles incluse dans le périmètre Natura 2000
- DOCOB approuvé par arrêté inter-préfectoral le 3 et 7 avril 2017
- LTC co-animateur avec l'OFB
- Financement FEDER (60%) et Région (40%) = 0,5 ETP pour l'animation du DOCOB par LTC
- Pilotage par les services de l'Etat (site mixte terrestre et marin)



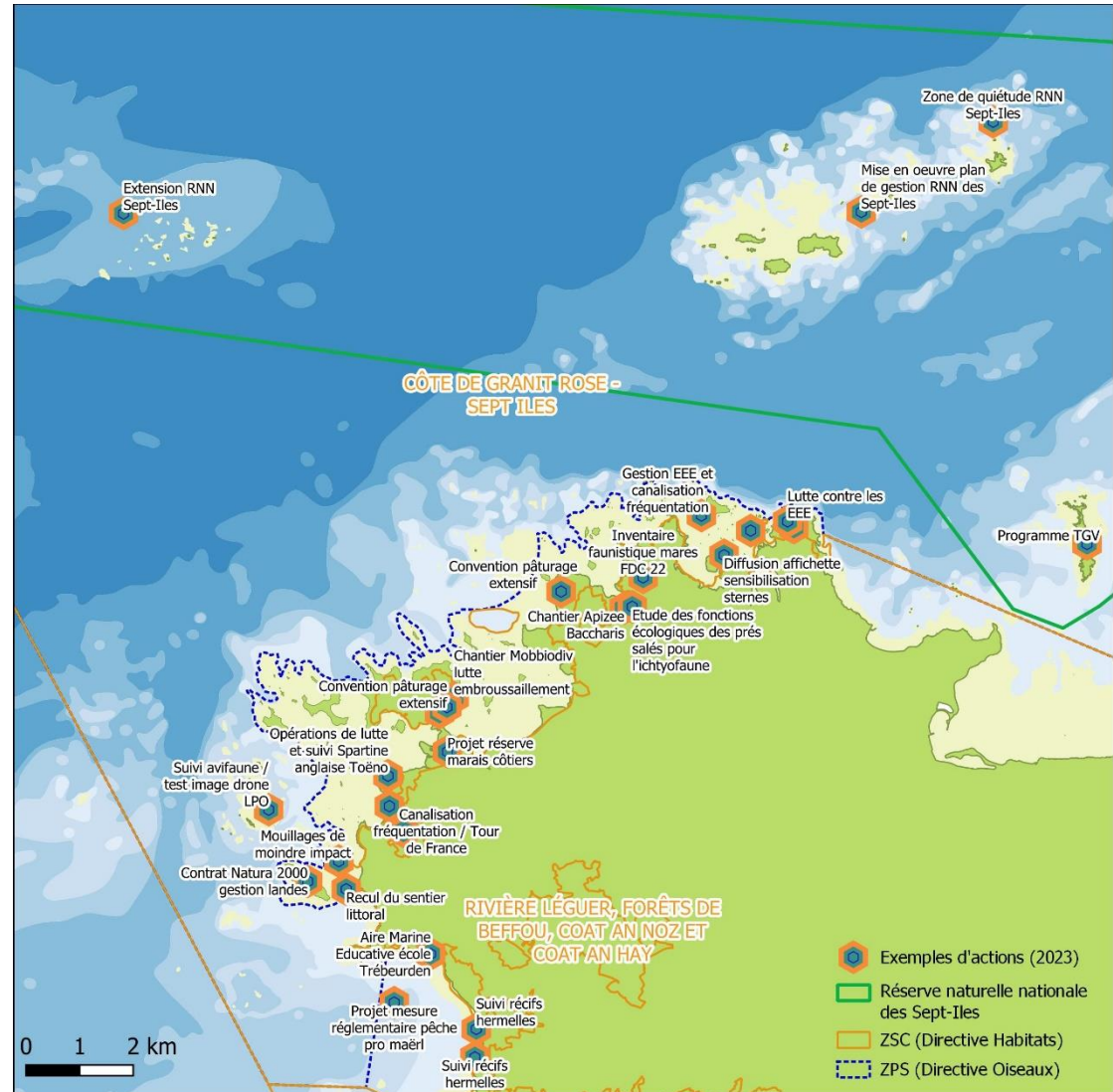
Des actions réparties sur l'ensemble du site

Une diversité d'actions sur les domaines terrestre et marin

Une implication forte des communes aux côtés de Lannion-Trégor Communauté pour la mise en œuvre du DOCOB

Des actions portées par l'OFB sur le domaine marin

Lien avec la mise en œuvre du plan de gestion de la RNN des Sept-Iles par la LPO





LANNION-TRÉGOR
COMMUNAUTÉ
LANNUON-TRÉGER
KUMUNIEZH

Protéger et restaurer les habitats et les espèces terrestres d'intérêt communautaire par des actions de gestion (GT)

GTI - Restaurer et gérer les landes

Ile Milliau (Trébeurden)
Contrat Natura 2000
10 600 m² - 26 800 €



Ploumanac'h (Perros-Guirec)
Commune
14 800 m² - 8480 €



Renote (Trégastel)
Plan de relance – mesure biodiversité
10 940 m²





Protéger et restaurer les habitats et les espèces terrestres d'intérêt communautaire par des actions de gestion (GT)

GT2 - Restaurer et gérer les végétations dunaires et de hauts de plage

- Dunes de Toul Gwenn (Pleumeur-Bodou)
Mobbiodiv
30 000 m² - 20510 €
- Dunes de Toul Gwenn (Pleumeur-Bodou)
Eco-pâturage
30 000 m² - avec un éleveur local
- Presqu'île Renote (Trégastel)
Plan de relance – mesure biodiversité
1300 m² - 5000 €
- Dunes de Goas Treiz
Commune / Tour de France
6600 m²





Protéger et restaurer les habitats et les espèces terrestres d'intérêt communautaire par des actions de gestion (GT)

GT3 - Restaurer et gérer les végétations de falaises et de pelouses littorales

- Presqu'île Renote (Trégastel)
Plan de relance – mesure biodiversité
1600 mL - 12 000 €
- Le Castel (Trébeurden)
Leader
Recul du sentier littoral





LANNION-TRÉGOR
COMMUNAUTÉ
LANNUON-TREGER
KUMUNIEZH

Protéger et restaurer les habitats et les espèces terrestres d'intérêt communautaire par des actions de gestion (GT)

GT4 – Restaurer et gérer les zones humides littorales et lagunes côtières

Gestion et conservation des prés salés
Contrat Natura 2000 marin - 6822 €
Stage Master + chantier test Toëno

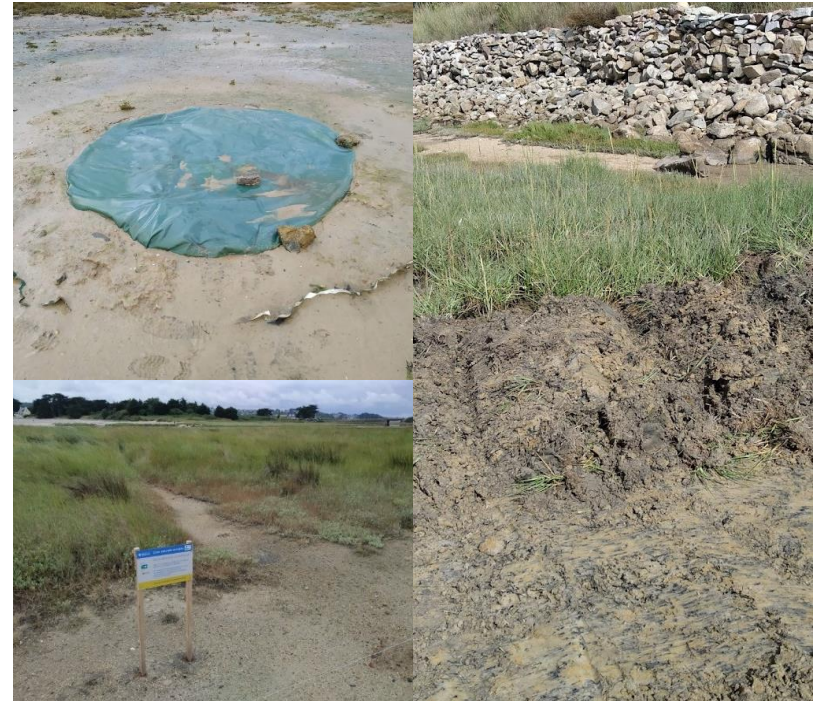
Prés salés de l'île Grande (Pleumeur-Bodou)



LANNION-TRÉGOR
COMMUNAUTÉ
LANNUON-TREGER
KUMUNIEZH



Pleumeur-Bodou





Protéger et restaurer les habitats et les espèces terrestres d'intérêt communautaire par des actions de gestion (GT)

GT6 – Lutte contre les espèces végétales invasives

- Chantiers participatifs
- *Team Building avec Orange et Apizee*
[Les équipes d'Apizee à l'assaut des plantes invasives de Bretagne](#)
- *Volontaires*



- Presqu'île Renote (Trégastel)
Plan de relance – mesure biodiversité
(Baccharis halimifolia, Renouées
1700 m² - 44 034 €
Chantier participatif le 01/08/24



Trégastel
TRÉGASTEL

- Ploumanac'h (Perros-Guirec)
Commune
Renouées, Cotoneaster, Berberis, etc
env. 5000 pieds enlevés chaque année



VILLE DE
Perros-Guirec



LANNION-TRÉGOR
COMMUNAUTÉ
LANNUNON-TRÉGER
KUMUNIEZH



Protéger et gérer l'avifaune d'intérêt communautaire (GO)

**GO1 - Lutter contre les espèces animales exogènes :
Poursuite du programme « Trégor-Gestion-Vison »**

- *Mesures compensatoires parc éolien en baie de St Brieuc*



Ailes Marines S.A.S. créée par





LANNION-TRÉGOR
COMMUNAUTÉ
LANNUON-TREGER
KUMUNIEZH



Améliorer les connaissances par la réalisation d'études et de suivis (ES)

ES1 – Etudier et suivre les habitats et les espèces terrestres

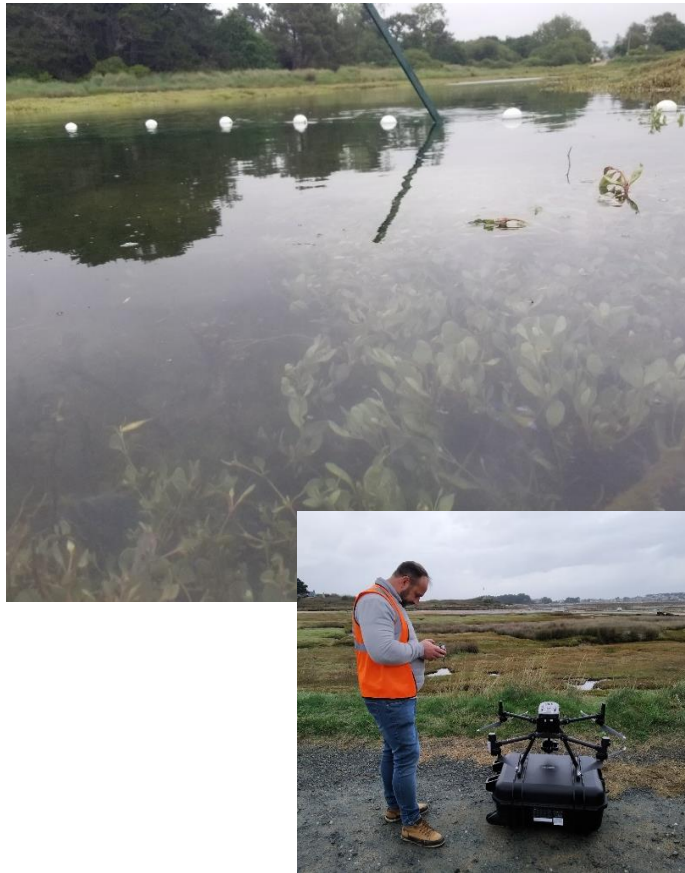
- Toul Gwenn (Pleumeur-Bodou)
Lannion-Trégor Communauté
Suivi du prunellier après mesures gestion
- Blockhaus / grottes
Groupe mammalogique breton
Suivi des chiroptères
- Appui scientifique et technique suivi habitats et espèces *Conservatoire Botanique National de Brest*



LANNION-TRÉGOR
COMMUNAUTÉ
LANNUON-TREGER
KUMUNIEZH



CONSERVATOIRE
BOTANIQUE
NATIONAL
BREST



Améliorer les connaissances par la réalisation d'études et de suivis (ES)

ES2 – Etudier et suivre les habitats marins

- Kerlavos (Trégastel)
Agence de l'eau (70%)
Etude des fonctions écologiques des prés salés pour l'ichtyofaune – 10725 €
- Toëno (Trébeurden)
Contrat Natura 2000 marin
Suivi prés salés/Spartine anglaise - 3240 €
- Goas Lagorn - Beg Léguer (Trébeurden - Lannion)
Lannion-Trégor Communauté
Suivi des récifs d'hermelles



LANNION-TRÉGOR
COMMUNAUTÉ
LANNUON-TREGER
KUMUNIEZH




LANNION-TRÉGOR
COMMUNAUTÉ
LANNUON-TREGER
KUMUNIEZH



LANNION-TRÉGOR
COMMUNAUTÉ
LANNUON-TREGER
KUMUNIEZH





Étude saisonnière de la fonction de nourricerie pour l'ichtyofaune du pré salé de Kerlavos (Trégastel, 22)

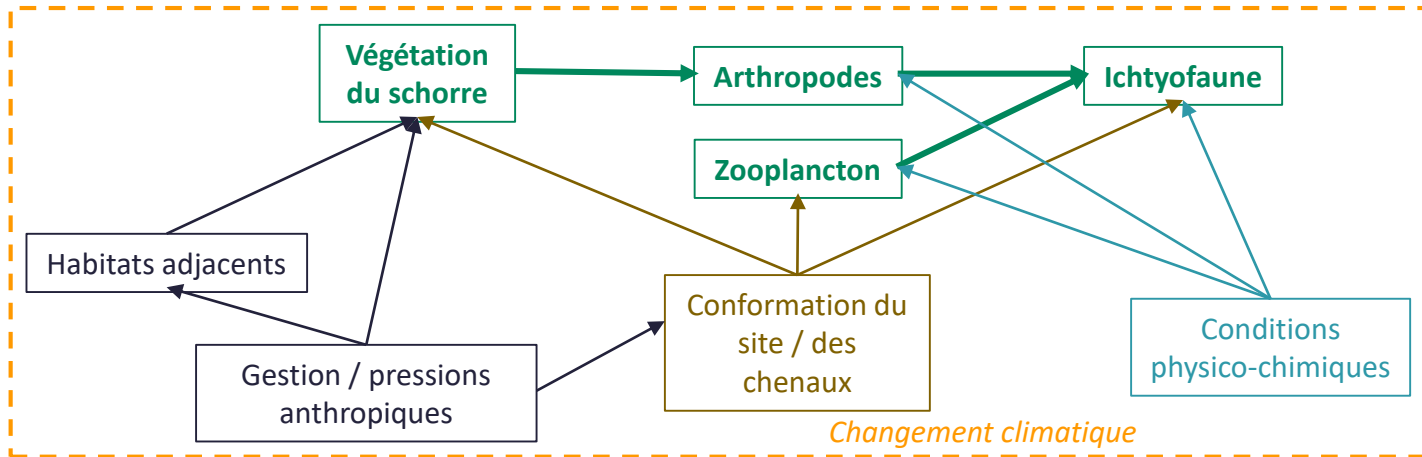
Anthony STURBOIS, Nolwenn SOLSONA, Enora GONIDEC-LE BRIS



Introduction

Contexte écologique

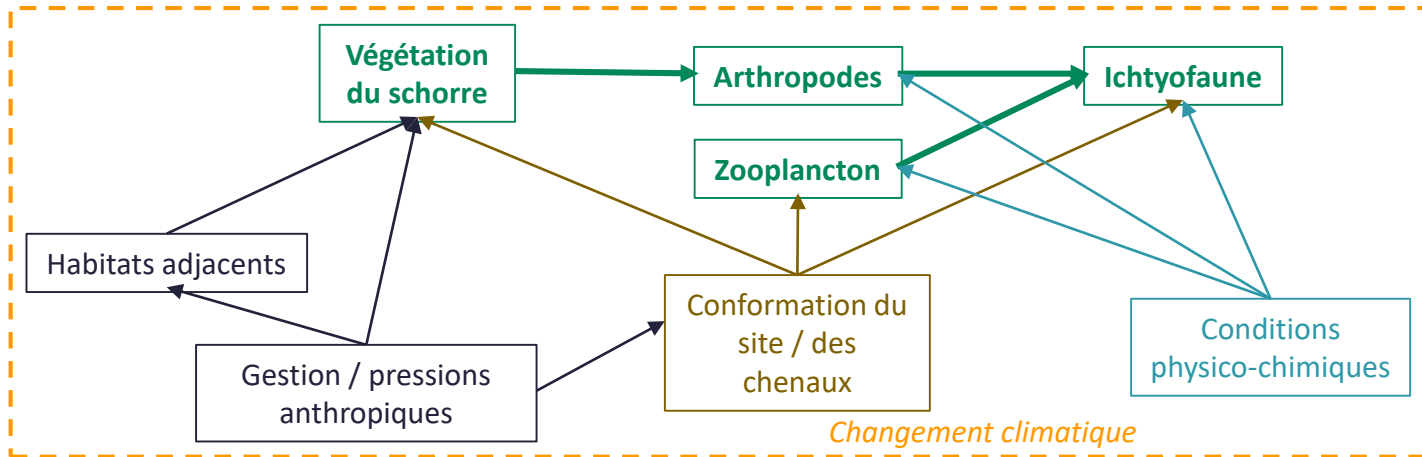
- **Pré salé** → fonctions écologiques diverses pour l'ichtyofaune
- **Influence de la végétation et des pratiques de gestion**
- **Activités humaines**
- **Fonction de nurricerie**



Introduction

Contexte écologique

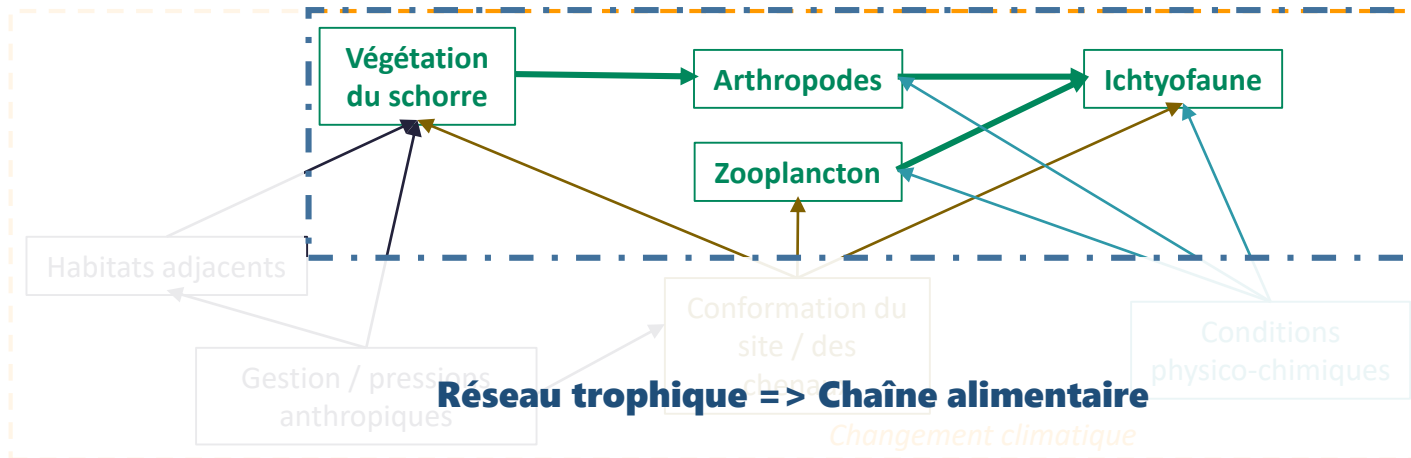
- **Pré salé** → fonctions écologiques diverses pour l'ichtyofaune
- **Influence de la végétation et des pratiques de gestion**
- **Activités humaines**
- **Fonction de nurricerie**



Introduction

Contexte écologique

- **Pré salé** → fonctions écologiques diverses pour l'ichtyofaune
- **Influence de la végétation et des pratiques de gestion**
- **Activités humaines**
- **Fonction de nurricerie**



Objectifs de l'étude

Le pré salé de Kerlavos joue-t-il une fonction de nurserie pour ces espèces ?

- Abondance et proportion de juvéniles de poisson ? croissance ?
- Analyse du régime alimentaire: quelles proies ?
- Contribution des proies du pré salé : origine des proies ?



Nourricerie ?

Abondance importante de juvéniles de poissons



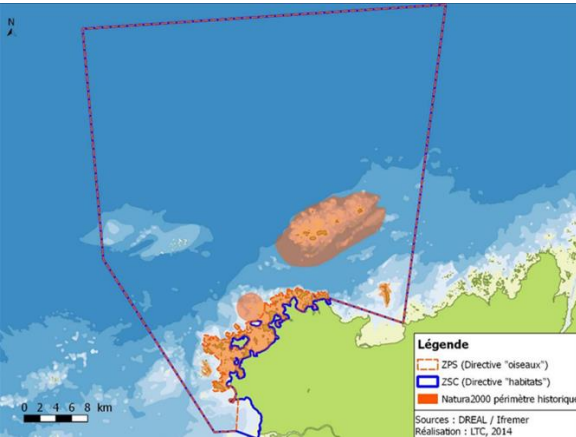
Exploitation des ressources Alimentaires



Croissance



Matériels et méthodes



Site Natura 2000 « Côte de Granit Rose – Sept-Iles »



Matériels et méthodes

Protocole de l'Observatoire du patrimoine naturel littoral (OPNL)

- **Un socle commun**

- **Pêches dans les chenaux de prés salés**
- **Identification, comptage et biométrie des poissons**
- **Analyse de contenus stomacaux**

- **Volets optionnels**

- **Environnement trophique : proies disponibles**
- **Végétation du chenal**



Matériels et méthodes

Protocole de l'Observatoire du patrimoine naturel littoral (OPNL)

Etude Kerlavos

- **Un socle commun**

- **Pêches dans les chenaux de prés salés**
- **Identification, comptage et biométrie des poissons**
- **Analyse de contenus stomacaux**

- **Volets optionnels**

- **Environnement trophique : proies disponibles**
- **Végétation du chenal**



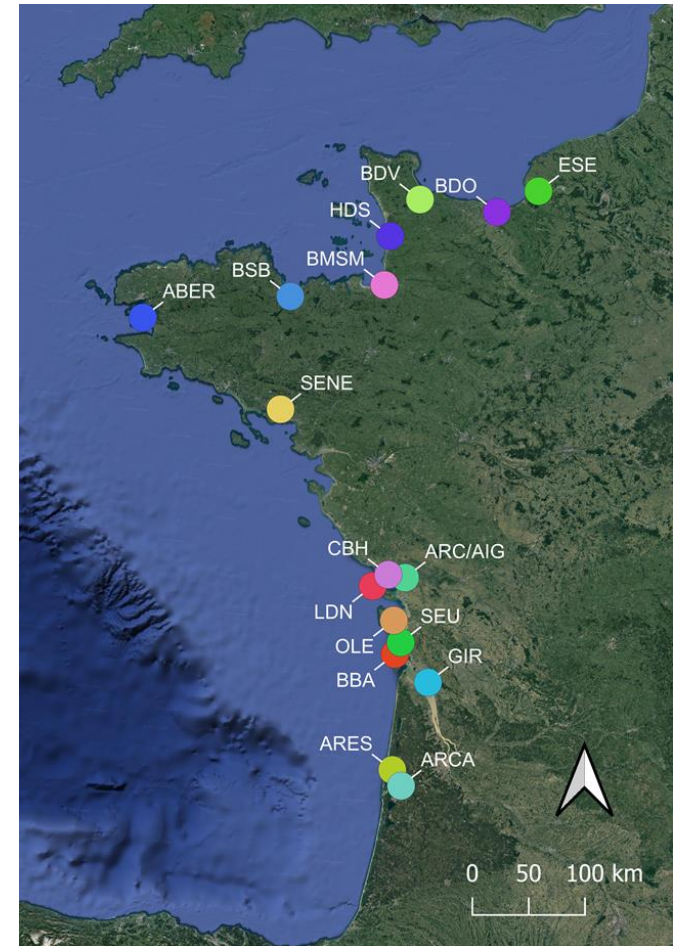
Matériels et méthodes

Protocole de l'Observatoire du patrimoine naturel littoral (OPNL)

Etude Kerlavos

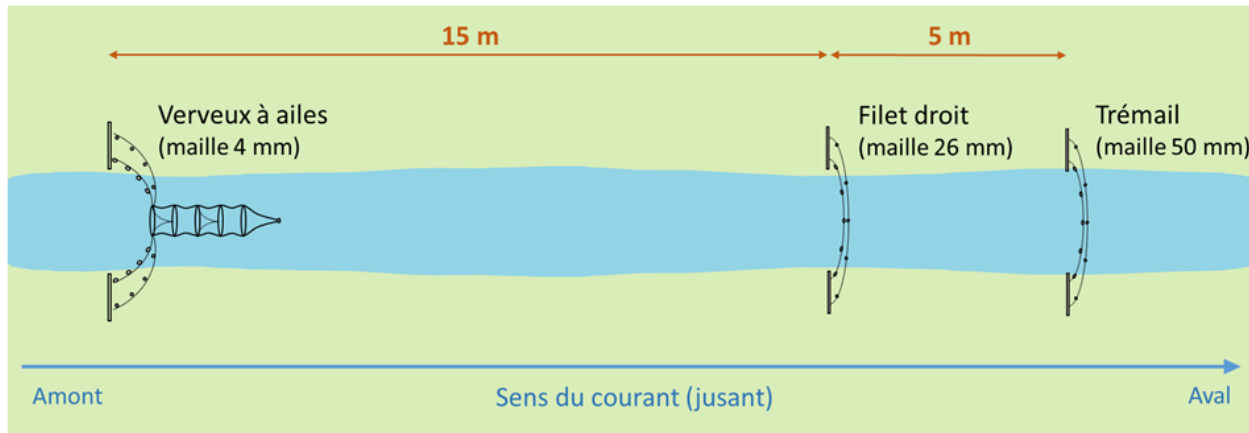
- **Un socle commun**

- **Pêches dans les chenaux de prés salés**
- **Identification, comptage et biométrie des poissons**
- **Analyse de contenus stomacaux**



Matériels et méthodes

- **Pêches des poissons**
 - **Mai, juillet et septembre**
 - **De l'étale de pleine mer à la fin du jusant**
 - **3 filets (verveux 4mm, Trémail, droit)**
- **Autorisation de pêche scientifique**



Matériels et méthodes

- **Identification et comptage des poissons**
Sous-échantillonnage si effectifs trop important
- **Biométrie (Taille et Masse)**
Sur le terrain pour les individus les plus grands
Au laboratoire pour les larves et juvéniles



Matériels et méthodes

- **Analyse de contenus stomacaux**
 - Pesées de l'estomac plein / vide, et du bol alimentaire
 - Tri, comptage et identification des proies consommées
 - Pesée de chaque taxon identifié



Bol alimentaire



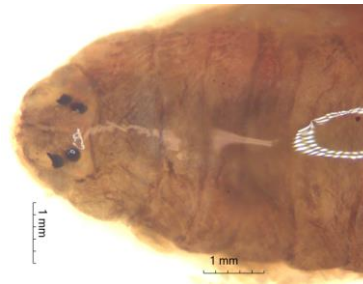
Orchestia



Corophium



Nereis



Neomysis



Lekanesphaera



Matériels et méthodes

- **Analyse de contenus stomacaux**

- Pesées de l'estomac plein / vide, et du bol alimentaire
- Tri, comptage et identification des proies consommées
- Pesée de chaque taxon identifié

- **Origine des proies**

- Pré salé ●
- Sédiment ●
- Masse d'eau marine ●

Orchestia

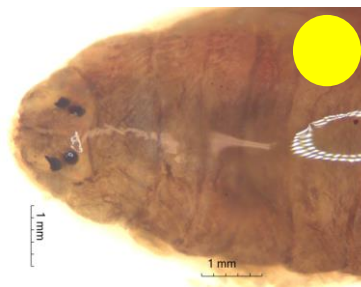
Corophium



Bol alimentaire



Nereis



Neomysis



Lekanesphaera



Résultats

Abondance et proportion de juvéniles de poisson ? croissance ?



	Juin	Juillet	Septembre	TOTAL	
Indices	Abondance	755	283	115	1153
	Richesse spécifique	5	5	5	7
	Shannon	0,32	1,03	1,28	0,85
	Pielou	0,20	0,64	0,80	0,44
Abondance	Mulet sp.	702	140	37	879
	Atherine prêtre	4	113	8	125
	Gobie tacheté	22	7	49	78
	Bar européen	1	22	19	42
	Mulet lippu	26	0	0	26
	Dorade royale	0	0	2	2
	Sprat	0	1	0	1
	<i>Crabe vert</i>	0	18	0	18

Résultats

Abondance et proportion de juvéniles de poisson ? croissance ?

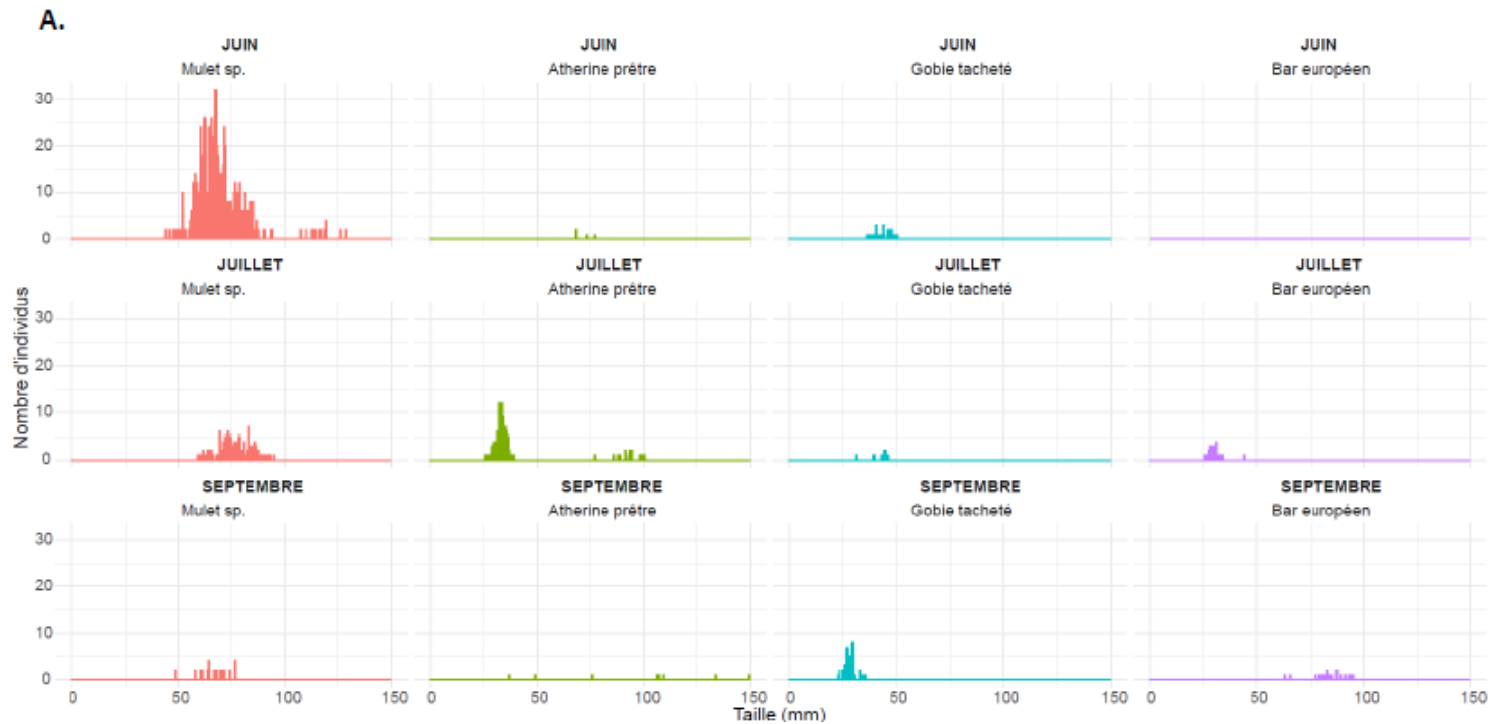


	Juin	Juillet	Septembre	TOTAL	
Indices	Abondance	755	283	115	1153
	Richesse spécifique	5	5	5	7
	Shannon	0,32	1,03	1,28	0,85
	Piélou	0,20	0,64	0,80	0,44
Abondance	Mulet sp.	702	140	37	879
	Atherine prêtre	4	113	8	125
	Gobie tacheté	22	7	49	78
	Bar européen	1	22	19	42
	Mulet lippu	26	0	0	26
	Dorade royale	0	0	2	2
	Sprat	0	1	0	1
<i>Crabe vert</i>	0	18	0	18	

- **A retenir**
- 4 principales espèces sur 7 au total
- Dominance des juvéniles de mulets

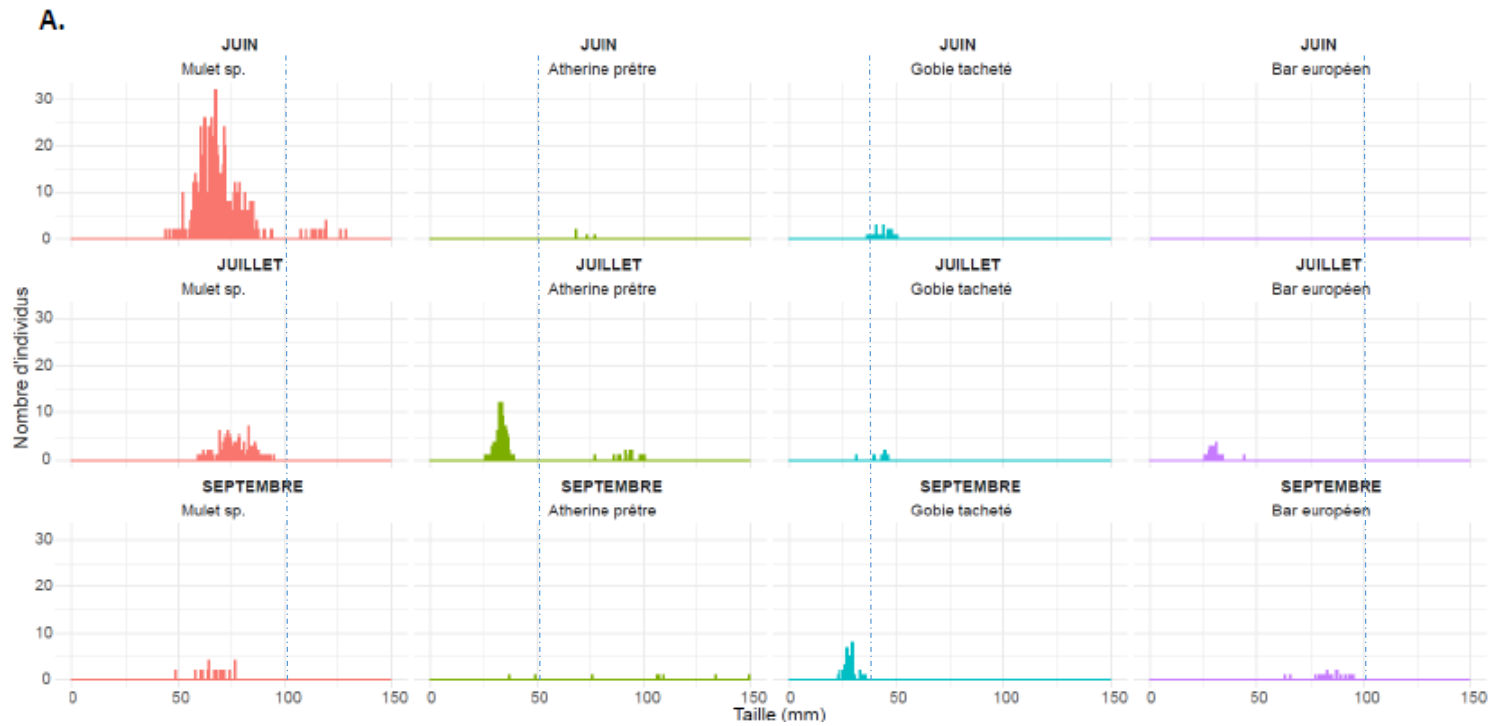
Résultats

Abondance et proportion de juvéniles de poisson ? croissance ?



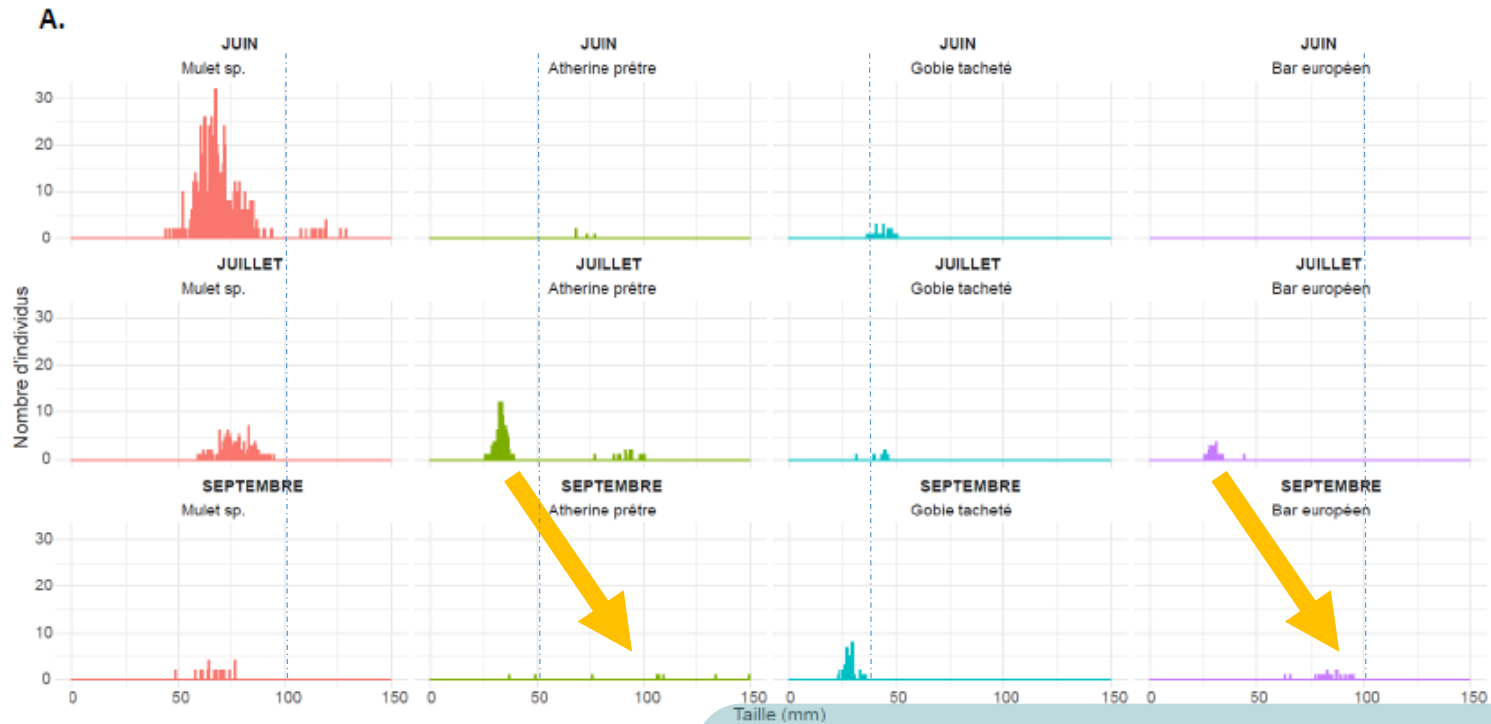
Résultats

Abondance et proportion de juvéniles de poisson ? croissance ?



Résultats

Abondance et proportion de juvéniles de poisson ? croissance ?

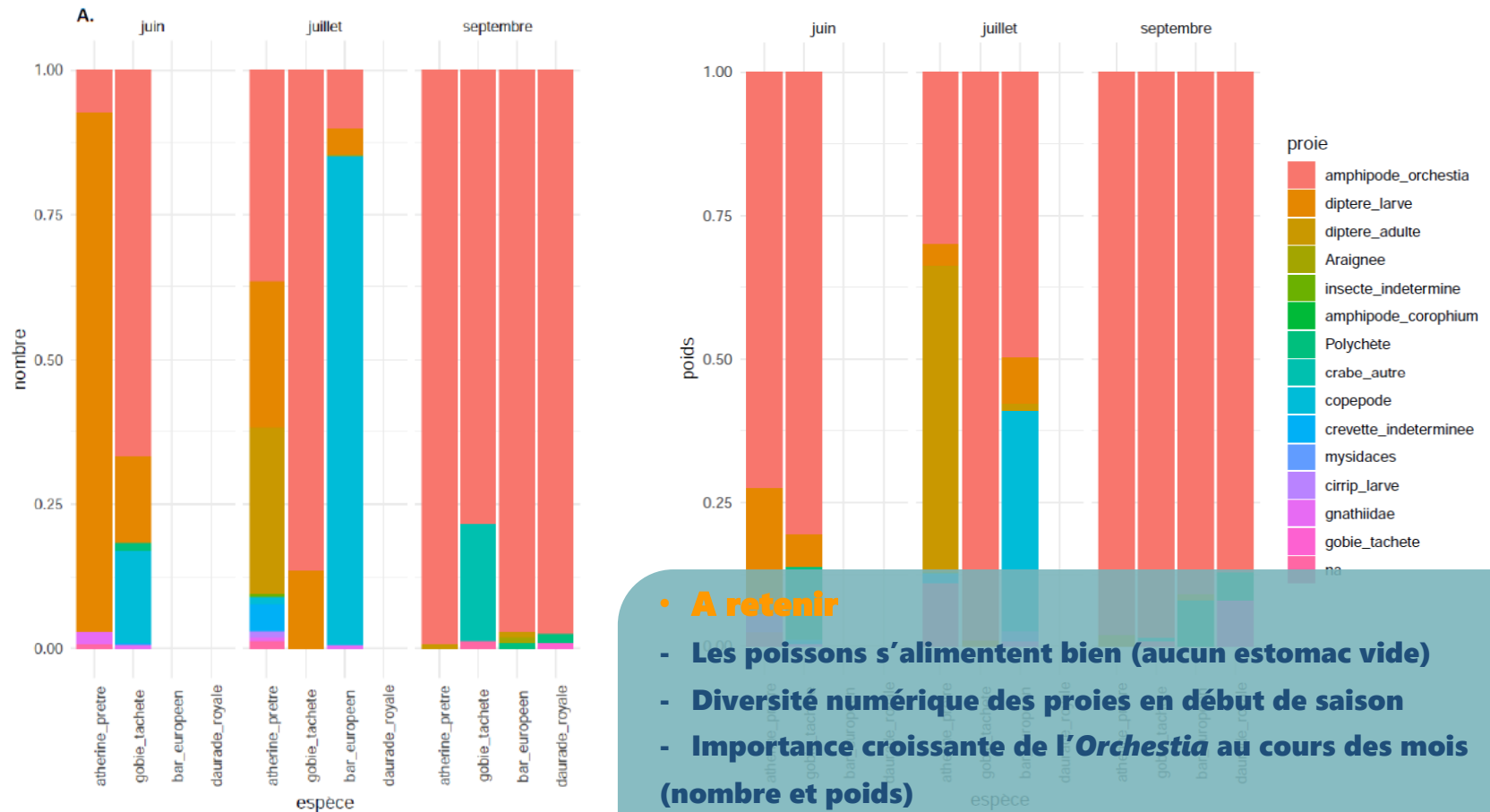


- **A retenir**

- **Dominance des juvéniles de mulets**
- **Croissance de certaines espèces mise en évidence**

Résultats

Analyse du régime alimentaire: quelles proies ?

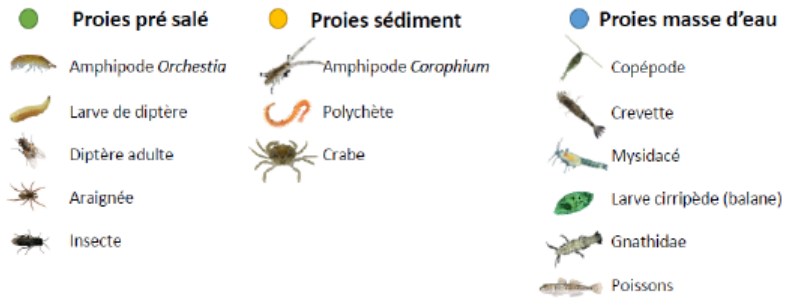
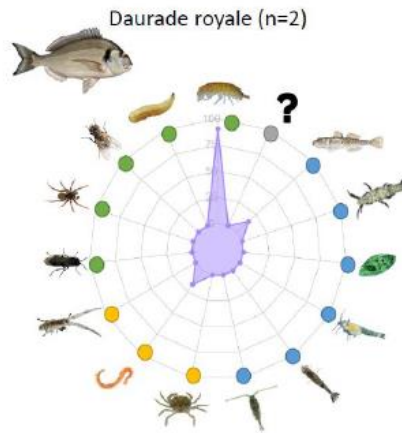
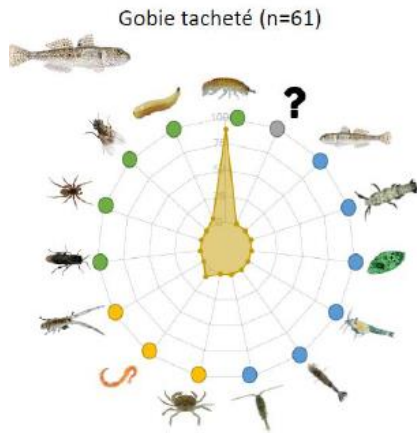
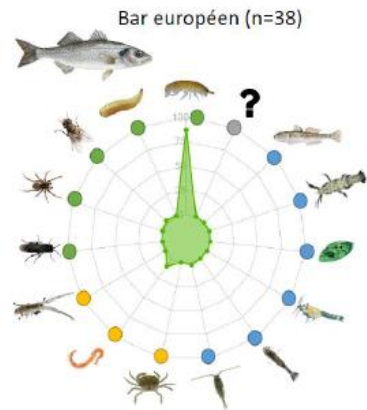
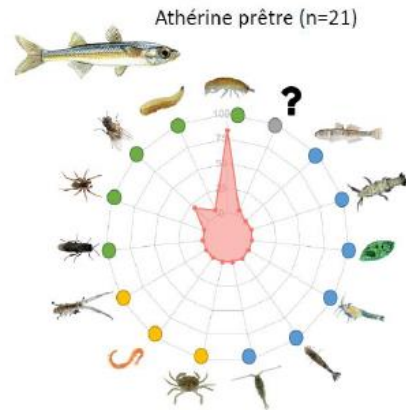


• A retenir

- Les poissons s'alimentent bien (aucun estomac vide)
- Diversité numérique des proies en début de saison
- Importance croissante de l'*Orchestia* au cours des mois (nombre et poids)

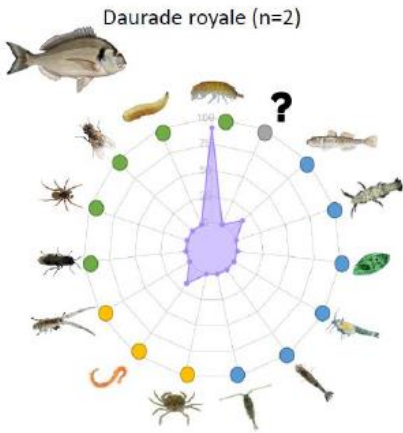
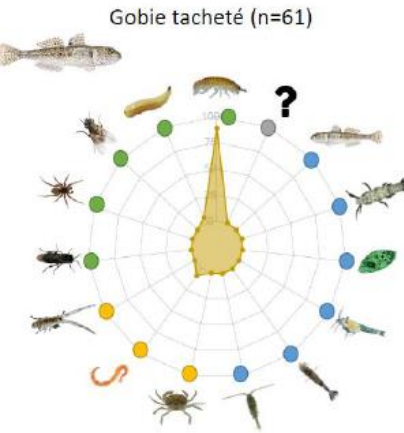
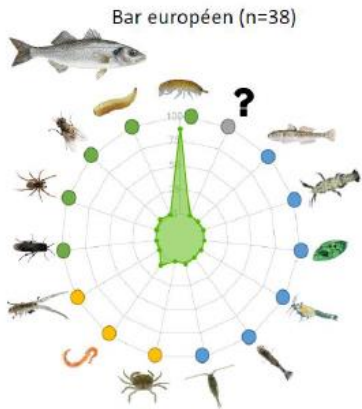
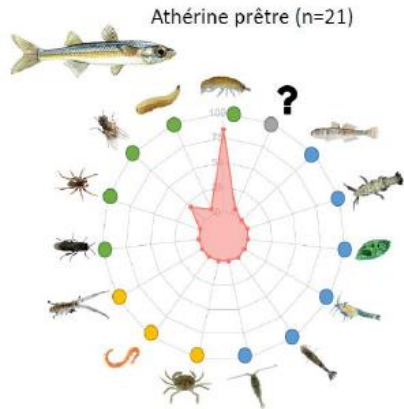
Résultats

Contribution des proies du pré salé : origine des proies ?



Résultats

Contribution des proies du pré salé : origine des proies ?



- | | | |
|--|---|--|
| ● Proies pré salé | ● Proies sédiment | ● Proies masse d'eau |
| Amphipode <i>Orchestia</i> | Amphipode <i>Corophium</i> | Copépode |
| Larve de diptère | Polychète | Crevette |
| Diptère adulte | Crabe | Mysidacé |
| Araignée | | Larve cirripède (balane) |
| Insecte | | Gnathidae |
| | | Poissons |

- **A retenir**
- Calcul d'un indice qui combine taille et masse des proies
- Dominance de proies du pré salé et d'une proie en particulier *Orchestia gammarellus*

Conclusion

La communauté était dominée par des juvéniles lors de chacune des pêches

L'ensemble des individus analysés s'était nourri dans le pré salé avec une dominance de proies issues du pré salé, en particulier *Orchestia gammarellus* qui semble être produite en abondance dans le marais.

Des analyses plus poussées pourraient permettre de vérifier l'importance de la contribution de ces proies dans la croissance des juvéniles de poissons.

La croissance de la cohorte de juvéniles a pu être mise en évidence au cours de la saison. En raison du décalage d'arrivée des larves au sein du marais et de la variabilité naturelle en termes de fréquentation du marais par les poissons, un échantillonnage composé de trois pêches ne garantit pas un suivi précis des cohortes.

A retenir

Le pré salé de Kerlavos est fonctionnel sur le plan trophique pour l'ichtyofaune. Au regard des résultats disponibles, la fonction de nourricerie *stricto sensu* du marais pour les juvéniles de poissons est très probable et susceptible de varier en fonction des espèces au cours de la saison.

Cela confirme l'intérêt écologique de ce type de milieu à l'interface entre la terre et la mer.

Quelques facteurs directs ou indirects de dégradation potentielle de cette fonction de nourricerie ont pu être observés sur le terrain (poldérisation d'une partie du marais, mise à nu du pré salé par la circulation de piétons, chevaux ou véhicules, prolifération d'espèces végétales exotiques invasives, écoulement d'eau issue d'une station de traitement).

Toute action qui permettrait de restaurer l'habitat de près salé sur le site pourrait permettre de renforcer ses fonctions écologiques.



Améliorer les connaissances par la réalisation d'études et de suivis (ES)

ES3 – Etudier et suivre la population de Phoque gris et la fréquentation du site par les mammifères marins

- Suivis menés par les équipes RNN et OFB



- Suivis du Requin taupe à Ploumanac'h





Améliorer les connaissances par la réalisation d'études et de suivis (ES)

ES 4 - Etudier et suivre l'avifaune

- Suivi des colonies d'oiseaux dans la RNN des Sept-Iles et sur l'île Tomé
- Expérimentation du suivi de la colonie de Goélands de l'île Molène (Trébeurden) et recensement des Grands Cormorans nicheurs en 2024
- Suivi des sites de nidification littoraux
- Suivi des hivernants sur le littoral
- Suivi ornithologique des marais côtiers: Marais de Kerlavos (Trégastel) + Noténo (Trébeurden) + Quellen (Trébeurden)





Veiller à la compatibilité des activités humaines avec la conservation des habitats et des espèces d'intérêt communautaire (GA)

GA1 – Gérer la fréquentation sur les secteurs sensibles

- Remise en état du dispositif de canalisation sur les dunes de Toul Gwenn (Pleumeur-Bodou)
- Arrêtés municipaux pour les îlots de Trégastel, pour l'île Molène (Trébeurden) et pour Ploumanac'h et l'île Tomé (Perros-Guirec)

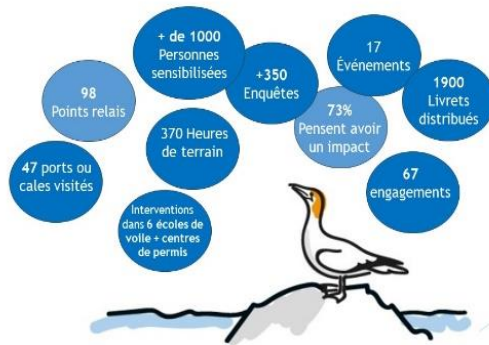




LANNION-TRÉGOR
COMMUNAUTÉ
LANNUN-TREGER
KUMUNIEZH



Bilan de la campagne 2022



Veiller à la compatibilité des activités humaines avec la conservation des habitats et des espèces d'intérêt communautaire (GA)

GA2 – Adapter les équipements portuaires sur les secteurs sensibles et promouvoir l'éconavigation

- Mouillages de moindre impact (Trébeurden)
Contrat Natura 2000 marin (10 mouillages + suivi) – 18 310 €
AMI OFB / MARHA (15 mouillages) + *Contrat Natura 2000 marin* (suivi drone) – 19 646 €



LANNION-TRÉGOR
COMMUNAUTÉ
LANNUN-TREGER
KUMUNIEZH



- Campagne « Eau la la !!! c'est beau la mer »
Financement 80 % OFB – Médiateur sur 6 mois en 2022 – 21346 €

Guingamp
Paimpol
AGGLOMÉRATION



LANNION-TRÉGOR
COMMUNAUTÉ
LANNUN-TREGER
KUMUNIEZH





LANNION-TRÉGOR
COMMUNAUTÉ
LANNUON-TRÉGER
KUMUNIEZH



**Aidez-nous à protéger
la Sterne pierregarin
en Baie de Sainte-Anne**



Du mois d'avril à la fin du mois d'août, ces îlots (en **jaune** sur la carte) abritent des Sternes pierregarin, espèce protégée. Pour élever leurs petits, ces oiseaux ont besoin de tranquillité.

Amis kayakistes et pagayeurs, aidez-nous à les protéger en restant à distance des îlots !

Un envol ou un cri : vous êtes probablement déjà trop près !



protegeonslamer.bzh

Veiller à la compatibilité des activités humaines avec la conservation des habitats et des espèces d'intérêt communautaire (GA)

GA4 – Promouvoir les pratiques durables auprès des usagers

- Affiche loueurs kayaks (Trégastel et Perros-Guirec)
- Initiation d'un travail destiné à sensibiliser les propriétaires de chiens sur les plages





Veiller à la compatibilité des activités humaines avec la conservation des habitats et des espèces d'intérêt communautaire (GA)

GA7 - Gérer les pratiques remettant en cause l'état de conservation des habitats et/ou des espèces

- Présentation OFB : mesures issues des « analyses risque pêche »



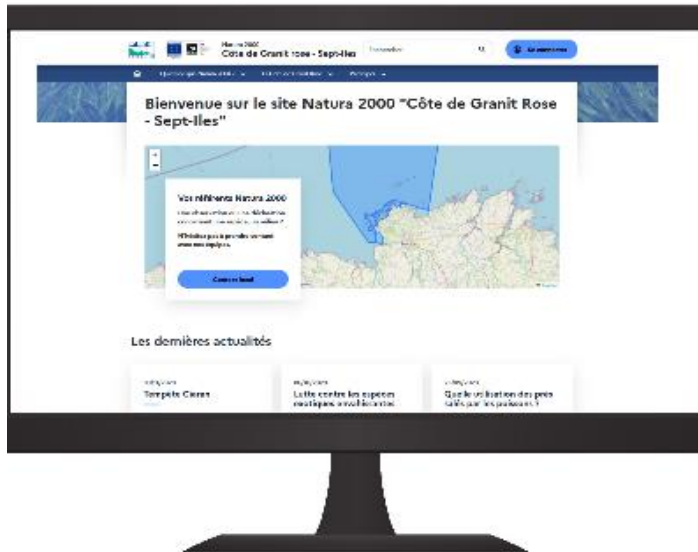
LANNION-TRÉGOR
COMMUNAUTÉ
LANNUON-TREGER
KUMUNIEZH

Veiller à la compatibilité des activités humaines avec la conservation des habitats et des espèces d'intérêt communautaire (GA)

GA5 - Veiller à la compatibilité des plans, programmes, projets, manifestations avec la conservation des habitats et des espèces

Instruction des évaluations de incidences Natura 2000 et/ou accompagnement des porteurs de projets
+ de 25 EIN analysées en 2023





Poursuivre et développer les actions de communication et de sensibilisation (CS)

CS1 – Définir et mettre en œuvre un plan de communication

- Site web
- Lettre d'info (octobre 2022 et novembre 2023)



#1 - Octobre 2022

Le Document d'Objectifs (DOCOB) du site Natura 2000 a été validé en 2016. Lannion-Trégor Communauté et l'Office Français de la Biodiversité sont chargés de sa mise en œuvre. Un certain nombre d'actions visant la conservation des habitats et des espèces d'intérêt européen ont été réalisées par différents acteurs du site. Avec la création de cette lettre d'information, nous souhaitons partager les actualités du site Natura 2000 et vous donner l'occasion d'y participer.

La vie du site



Restauration des dunes à Toul Gwenn

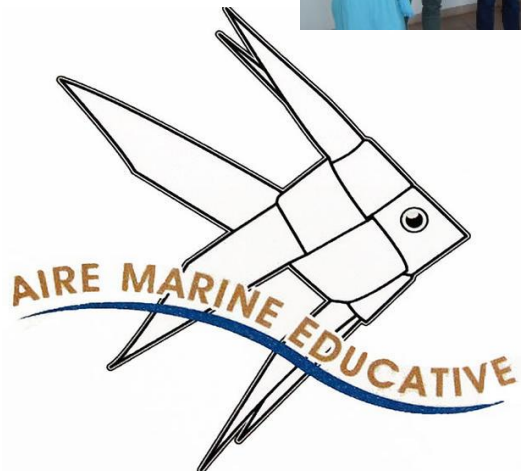
Depuis 2017, un troupeau de moutons « Landes de Bretagne » vient pâturer chaque année pour quelques semaines sur le site de Toul Gwenn à l'île Grande.

[Voir le reportage vidéo.](#)

En 2022 et 2023, l'action des moutons est complétée par une intervention mécanique plus lourde menée en février par la commune de Pleumeur-Bodou pour limiter



LANNION-TRÉGOR
COMMUNAUTÉ
LANNUON-TRÉGER
KUMUNIEZH



Poursuivre et développer les actions de communication et de sensibilisation (CS)

CS2 – Mettre en œuvre des actions de communication thématiques

- Animation « dunes et prés salés » pour les 30 ans du réseau Natura 2000 (2022)



- Animation pour la remise du Natura 2000 Award (démonstration sur les mouillages de moindre impact) (2022)

- Aires marines éducatives
Trébeurden : AME labellisée
Réfèrent : association ETAPES
Perros-Guirec : projets d'AME



2- Actions en cours et perspectives



Protéger et restaurer les habitats et les espèces terrestres d'intérêt communautaire par des actions de gestion (GT)

- Poursuite des actions en partenariat avec les gestionnaires d'espaces naturels du territoire
- Projet restauration prés salés de Run Losquet (Pleumeur-Bodou) : canalisation de la fréquentation et dépollution
- Projet de chantier de lutte contre le *Baccharis halimifolia* en Baie de Kerlavos (Trégastel)
- Poursuite du projet d'organisation de la fréquentation sur les dunes de Goas Treiz (Trébeurden)
- Poursuite du Contrat Natura 2000 : restauration des landes sur l'île Milliau (Trébeurden)
- Remise à ciel ouvert du cours d'eau de la plage Mouton (Trébeurden)
- Suivi pâturage et fauche / conventions agricoles (Trébeurden, Pleumeur-Bodou)





Veiller à la compatibilité des activités humaines avec la conservation des habitats et des espèces d'intérêt communautaire (GA)

- Analyse de risque pêche « espèces » (présentation OFB)
- Poursuite des actions de sensibilisation et de canalisation de la fréquentation sur les sites de nidification (Molène, Presqu'île Renote)
- Etat des lieux des pratiques et enjeux sur les îles et îlots de Trégastel
- Campagne de sensibilisation « Eau la la, c'est Beau la mer »
- Evaluations d'incidences





Améliorer les connaissances par la réalisation d'études et de suivis (ES)

- Poursuite du suivi des récifs d'Hermelles (LTC/ Ifremer)
- Poursuite du contrat Natura 2000 : suivi des prés salés /Spartine anglaise

Poursuivre et développer les actions de communication et de sensibilisation (CS)

- Lettre d'info numérique : environ 1 numéro / an
- Actualisation site web
- Poursuite des actions de sensibilisation en lien avec l'Office de Tourisme Communautaire (laisse de mer, nidification, pêche à pied...)

Animer et mettre en œuvre le Document d'Objectifs (AD)

- Articulation de la gouvernance avec la RNN des Sept-Iles étendue





COPIIL du site Natura 2000 Côte de granit rose – sept îles

9 septembre 2024

ACTIONS EN COURS ET PERSPECTIVES

Analyse risque – pêche (ARP)

Contexte réglementaire :

L'analyse risque pêche remplace l'évaluation des incidences individuelles au titre de Natura 2000 pour les activités de pêche professionnelle (contentieux européen 2005-2010, loi biodiversité de 2016)

- **Méthodes nationales validées par la DEB et la DGAMPA**
 - Méthode pour les habitats (2019), méthode pour les espèces (2022)
 - Guide de mise en œuvre (DEB, 2022, en cours de révision)

- **Délais de mise en œuvre des mesures : 2027**

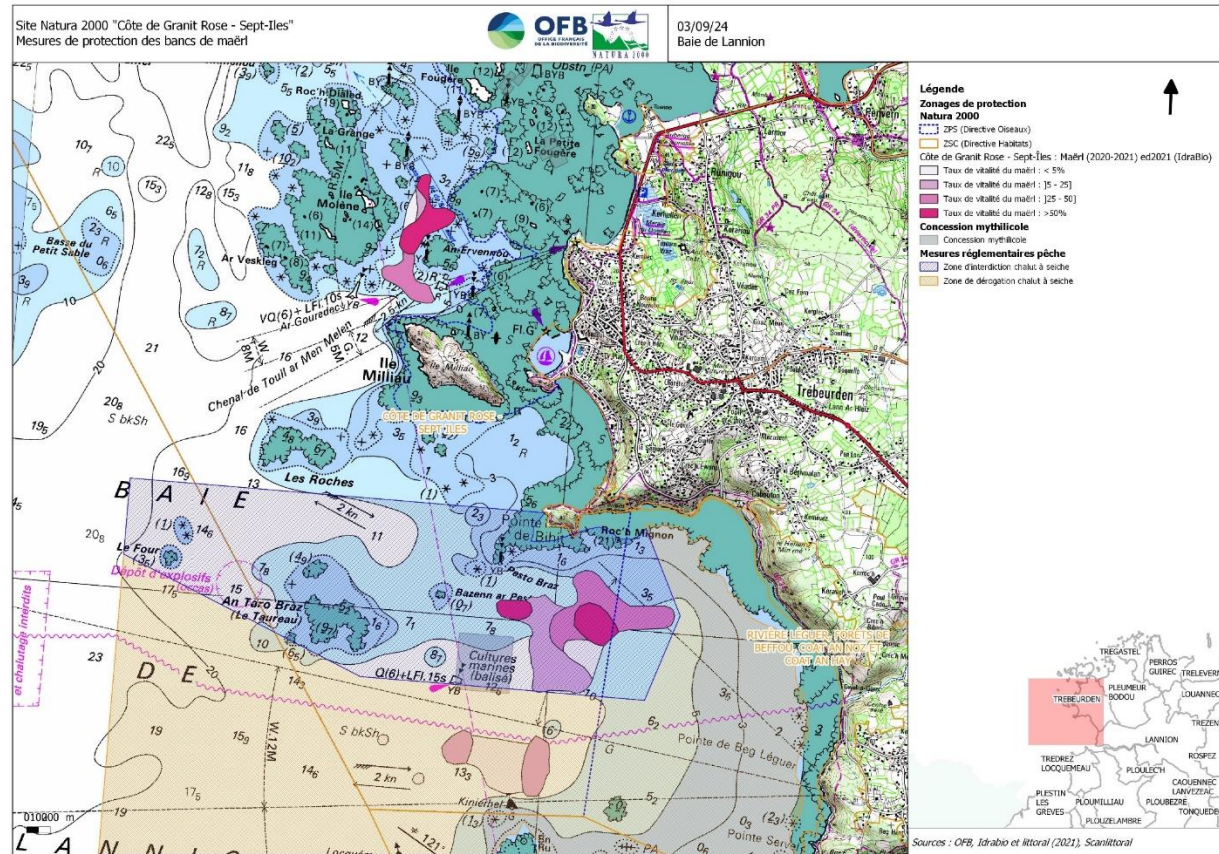
Calendrier d'avancement Côte de Granit rose Sept-Iles :

- ARP habitats : réalisée 2016-2019
- ARP espèces : en cours 2024-2027

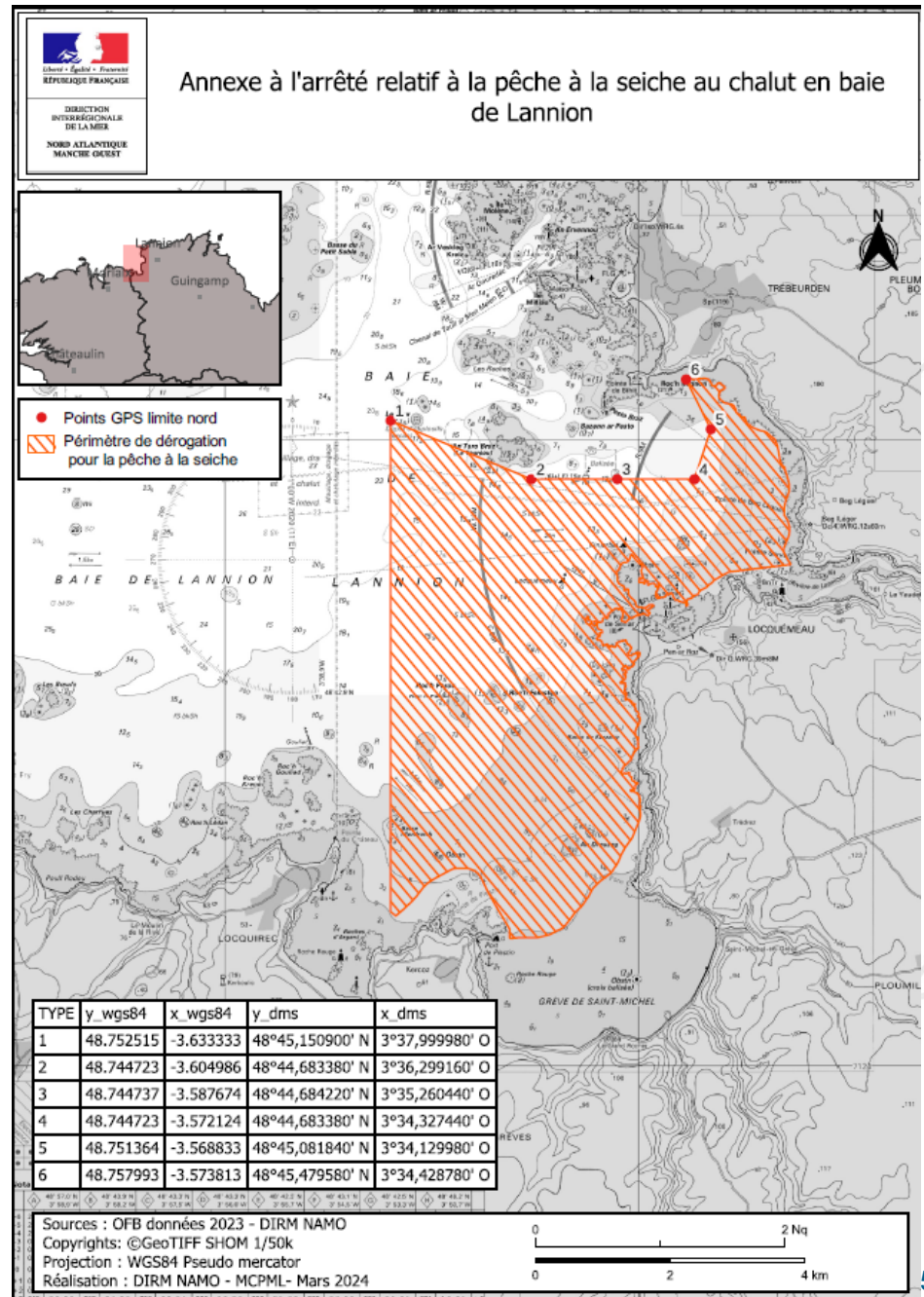
Analyse risque-pêche sur les habitats

➤ validée en COPIL en 2019

- Acquisition de connaissances sur le maërl -> fait en 2020-2021
- Suite aux acquisitions de connaissances sur la zone de maërl :
 - suppression de la mesure près de l'île Tomé (absence de maërl) et
 - remplacement par une zone sur Trébeurden (reste à valider) à mise à jour prévue en 2025
- Interdiction chalut à seiches sur le maërl en baie de Lannion
- Sensibilisation : projet RESPECT du CRPMEM



<https://www.prefectures-regions.gouv.fr/bretagne/Documents-publications/Consultation-publique-peche-de-la-seiche-au-chalut-en-baie-de-Lannion>

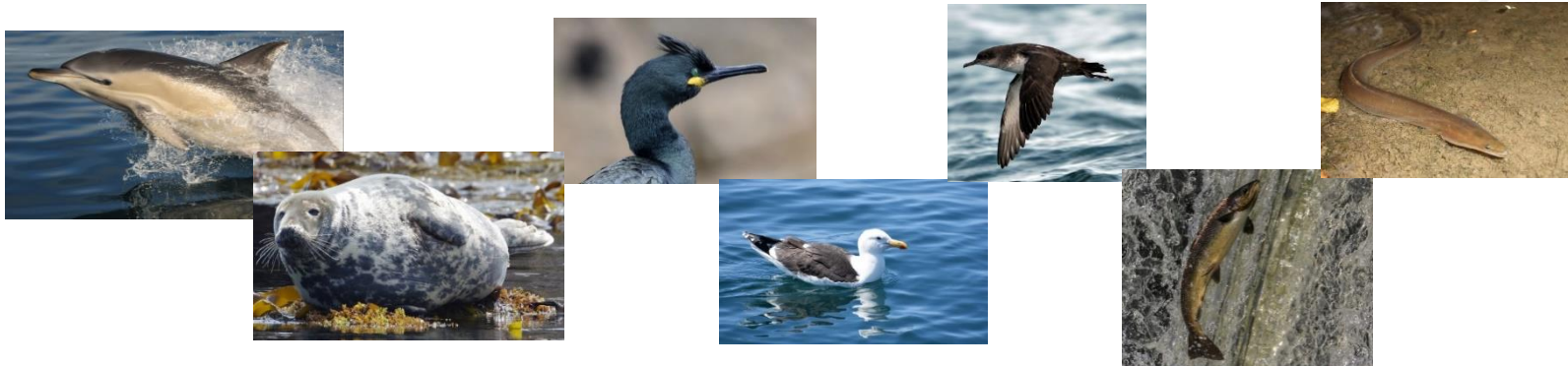


Analyse risque-pêche sur les espèces

Cadre opérationnel et technique : Projet FEAMPA national ARP



S'intéresse principalement aux **captures accidentelles** par la pêche professionnelle **d'espèces d'intérêt communautaire (oiseaux, mammifères, poissons...)**

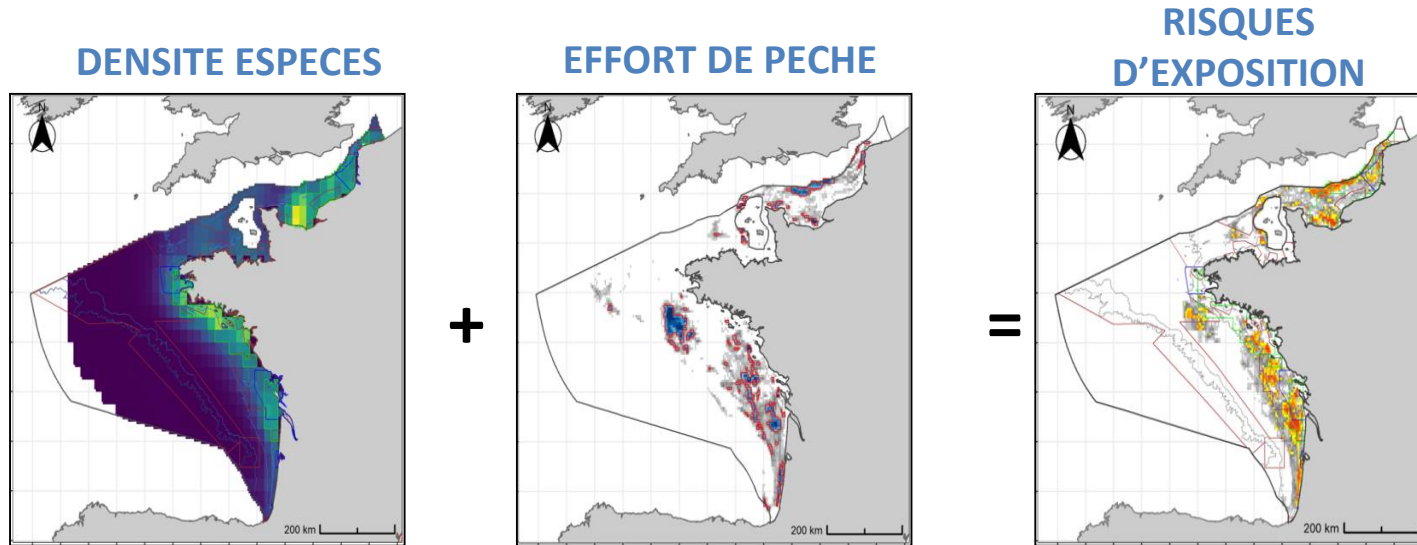


La méthode (cadre national) prévoit 2 échelles d'analyse :

- Etape 1 : Analyse des risques de captures à l'échelle biogéographique : EN COURS
- Etape 2 : Analyse des risques de porter atteinte aux objectifs de conservation du site Natura 2000

Analyse risque-pêche sur les espèces

Etape 1 : Analyse des risques de captures à l'échelle biogéographique (illustration)



- Identification de risques avérés et/ou de secteurs à risque
- Observations à la mer & enquêtes pour évaluation *in situ* des risques (2024)
- Tests de moyens pour éviter les captures

Analyse risque-pêche sur les espèces

Etape 2 : Analyse des risques à l'échelle du site N2000, si les conclusions à l'échelle biogéographique sont insuffisantes :

- Pour les captures accidentelles si des données plus précises existent à cette échelle (espèces, activités de pêche, interactions – captures)
-> exemples : suivis oiseaux marins nicheurs RNN
- Prise en compte d'autres pressions quand elles existent : dérangement, compétition trophique...

Si un risque de porter atteinte aux objectifs de conservation est identifié, des mesures réglementaires doivent être prises (2027)

Gouvernance des Analyses risque – pêche (ARP)

L'ARP est menée sous la responsabilité de l'Etat, par la structure en charge de la rédaction ou de l'animation du DOCOB.

Généralement confié à l'OFB, en partenariat avec les comités des pêches et en associant les autres structures animatrices et les services de l'Etat concernés.

Pour l'ARP « espèces », l'échelle biogéographique nécessite une gouvernance adaptée : GT ad hoc constitués par les DIRMs, sous l'autorité de la Préfecture maritime.

Le COPIL N2000 est informé régulièrement de l'avancée des travaux et des groupes de travail spécifiques à l'ARP sont généralement organisés.

Les conclusions de l'ARP sont présentées en COPIL pour validation.

En cas de difficulté, l'autorité administrative tranche les désaccords.

Merci de votre attention



LES ZONES DE PROTECTION FORTE

Une mesure à mettre en œuvre au titre de la **Stratégie Nationale pour les Aires Protégées** et du **Document Stratégique de Façade (DSF)**.

→ Le **décret du 12 avril 2022** définit la notion de protection forte et ses modalités de mise en œuvre.

5 critères (ZPF marines)

- **Biodiversité remarquable**, enjeux forts et majeurs du DSF
- **Pressions supprimées ou fortement réduites**, pour assurer le bon état de conservation des enjeux environnementaux
- Prioritairement au sein d'une **Aire Marine Protégée**
- S'appuyant sur un **document de gestion**
- Avec un **dispositif de contrôle** opérationnel des activités

**Secteurs d'études ZPF en Baie de Lannion -
Trébeurden**

Enjeu maërl

En attente mesures ARP habitats
+ étude des autres pressions

Enjeu herbiers

Enjeu diffus sur l'ensemble des Côtes d'Armor
étude des pressions

3- Questions diverses



LANNION-TRÉGOR
COMMUNAUTÉ
LANNUON-TRÉGER
KUMUNIEZH



<https://cotedegranitrose-septiles.n2000.fr/>

lannion-tregor.com

Suivez-nous



Merci pour votre attention | Trugarez

Stéphane Guiguen (LTC) – 02 96 05 09 17 –
stephane.guiguen@lannion-tregor.com
Maiwenn Le Borgne (LTC) – 02 96 05 54 14 –
maiwenn.leborgne@lannion-tregor.com
Marie Le Baron (OFB) – 02 98 33 89 18 –
marie.le-baron@ofb.gouv.fr